

# CARTES ET PLANS ANCIENS: LE PAYSAGE DU GÉO-HISTORIEN

Jean-Pierre Husson

Conférence des Mercredis du CRULH

17 février 2021, à 18 h

« Les atlas comme les rêves se périment »

A Tiberghien, 2020



# Progression proposée

1 ETAT DE L'ART AUTOUR DE LA CONSTRUCTION , DE LA GRAMMAIRE DES CARTES ET PLANS  
LES CARTES S'INSÈRENT ENTRE IMAGES ET CONCEPTS  
POUR LOCALISER, FIGURER, TRACER ET INTERPRÉTER

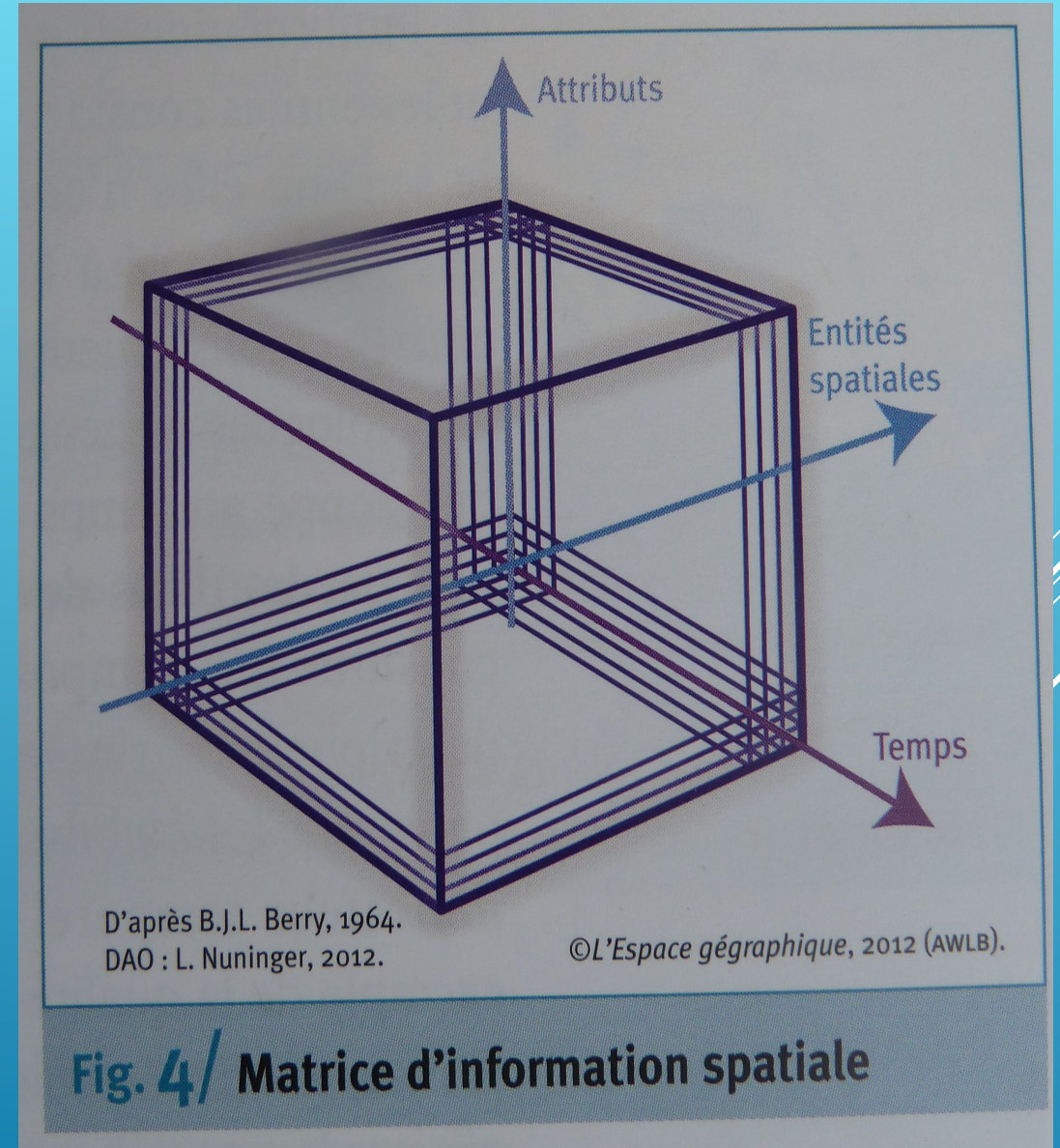
2 LECTURES ET ATTENTES: PASSÉES, ACTUELLES , EN RECHERCHE

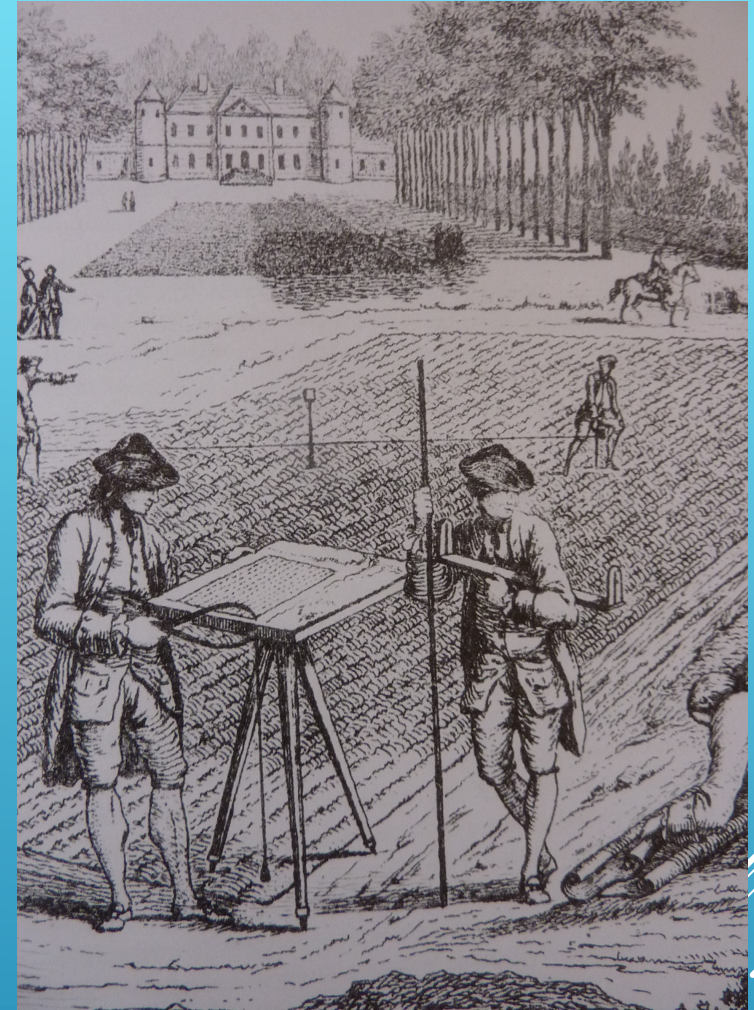


# DEUX CITATIONS POUR OUVRIR LE SUJET POUR DES CARTES ANCIENNES QUI RÉFÈRENT À L'HISTOIRE, L'ESPACE ET LES REPRÉSENTATIONS

- ▶ « « Etaler les faits historiques dans l'espace, c'est du coup les mieux comprendre et poser plus exactement les vrais problèmes » »
- ▶ Fernand Braudel, 1997
- ▶ « La géographie historique constitue un terreau pour l'imagination d'aujourd'hui » »
- ▶ Jean-Robert Pitte, 2005

# 1 ° PRÉALABLE: CROISER LE TEMPS ET L'ESPACE DANS UNE MATRICE SOCIO-SPATIALE





2° PRÉALABLE: PRÉSENTER LES HOMMES: GÉOGRAPHES DE CABINETS (1741) OU/ET ARPENTEURS-GÉOMÈTRES SUR LE TERRAIN

# 1 APPROCHER LA DIVERSITÉ DU LEGS DES CARTES ET PLANS DANS UNE DÉMARCHE HISTORIQUE, SPATIALE ET ARCHIVISTIQUE: 4 POINTS

- ▶ La diversité des productions est en forte inflation au XVIII<sup>e</sup> siècle
- ▶ Le langage des cartes s'affermi: grammaire, échelle, légende sémiologie graphique, couleurs, décors
- ▶ Les messages apportés aux commanditaires: des cartes fausses? orientées? militantes
- ▶ Les progrès accompagnent la croissance des usages



*Le temps des géomètres : orientation et marquage du territoire au XVIII<sup>e</sup> siècle  
(détails du plan de Melisey 1784, ADHS B 376)*

# CARTES ET PLANS , D'ABORD UNE QUESTION D'ÉCHELLE ET DE MESSAGE APPORTÉ

La carte est un raccourci pratique, orienté, sélectif, intentionnel. C'est un objet rare, unique ou peu dupliqué, au service des puissants, des officiers, des propriétaires, des notaires. La *charta* est le papier sur lequel on écrit. Elle s'accompagne de minutes, brouillons, copies qui sont précieuses pour faire évoluer la recherche.

L'échelle sépare le plan (ou « pourtrait » au XVI<sup>e</sup> siècle) de la carte. La coupure s'opère autour du 1/11000°;

« Le choix d'une échelle est le choix d'un type de problème » J.-M. Besse, 2008

# LES PRINCIPAUX PRODUITS CARTOGRAPHIQUES

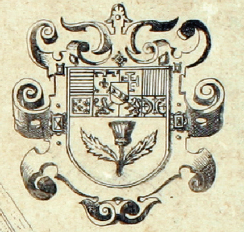
- ▶ Les cartes heureuses ou portraits de ville, par exemple le plan La Ruelle de Nancy placé dans la Pompe funèbre de Charles III ou le plan Bellot d'Epinal (1626)
- ▶ Les cartes pour faire la guerre et dessiner fronts , marges puis frontières géopolitiques, aborder les échanges, rectifications, gommages des enclaves
- ▶ Les cartes dites topographiques présentent les détails (terrain, abornement, avec une mention particulière pour les bois mis en Réformation, 1750.)
- ▶ Les plans terriers: dénombrements des héritages en inflation avec la réaction féodale



VRBIS NANCEI LOTHARINGIAE

Metropolis secundum formam quam hoc Anno  
M. DC. XVII. habet exactissima delineatio.

LA VILLE DE NANCY CAPITALE DE LORRAINE POUR  
trâce au vif comme elle est ceste année 1617.



- |  |   |   |  |
|--|---|---|--|
| 1. Ichonographie du bastiment<br>de l'Église Primatiale de Nancy | 12. L'Hôpital St Julien et son Église   | 32. Maison des Manufactures de Soie   | 46. Fontaine des Sœurs grises  |
| 2. L'Hôtel du Primat de Nancy                                    | 13. L'Hôtel Ducal   | 33. La Trinité en Soie  | 47. Fontaine s'élevant sur<br>1775 pas tapage en grande<br>abondance n'y ayant présente-<br>ment qu'une glâche à son fût<br>et de bois corré dressé, en<br>vest endroit devant l'Hôtel<br>de ville, en attendant que l'<br>ouvrage que l'on fait d'art<br>et matériaux eussent pour la<br>dite fontaine fût parachevé. |
| 3. Les Maisons des Doyens et<br>Chanoines de l'Église Primatiale | 14. L'Hôtel de Vaudemont  | 34. La place de S. Eglise ou l'on fait<br>la poissonerie et Embarc aux bestes       | 48. Les Moulins de S. Thibault   |
| 4. L'Église Collégiale<br>de S. George                           | 15. L'Hôtel de Hauré  | 35. La grande place ou l'on vend<br>trâce, froite de gibiers volailles<br>et fruits | 49. La porte de Notre-Dame   |
| 5. S. Eglise Paroissiale   | 16. La grande Maison  | 36. Place à faire impies Tannois<br>et caisses de hague                             | 50. La porte de S. George  |
| 6. Notre Dame Eglise Paroissiale                                 | 17. L'Hôtel de Ville  | 37. Le Marche au bétail fougax à bras   | 51. La porte de S. Nicolas   |
| 7. S. Schastien Eglise Paroissiale                               | 18. La grande Escuquerie  | 38. L'Esquaper  | 52. La porte de S. Jean  |
| 8. L'Église des Cordeliers                                       | 19. La petite Escuquerie  | 39. L'Esquaper  | 53. La porte de S. Nicolas entre<br>les deux villes.   |
| 9. L'Église des Minimes  | 20. Carrière à piocher et dresser<br>chevaux en partie couverte<br>et en partie descouverte | 40. Le marche au blé  |  |
| 10. L'Église des Capucins  | 21. L'Arcevac   | 41. Place destinée pour y hâler<br>un nouveau collège                               |  |
| 11. L'Église de S. Michel  | 22. La Montagne   | 42. La grande fontaine  |  |
| 12. L'Église de S. Dominique dite les<br>Dames-Procheresses      | 23. Greniers à blé  | 43. La fontaine Sorette   |  |
| 13. L'Église des Sœurs grises                                    | 24. Boucheries  | 44. Fontaine du viel Hôpital  |  |
|  | 25. Maisons des Batteurs d'or   | 45. Fontaine de la neuve-rue  |  |

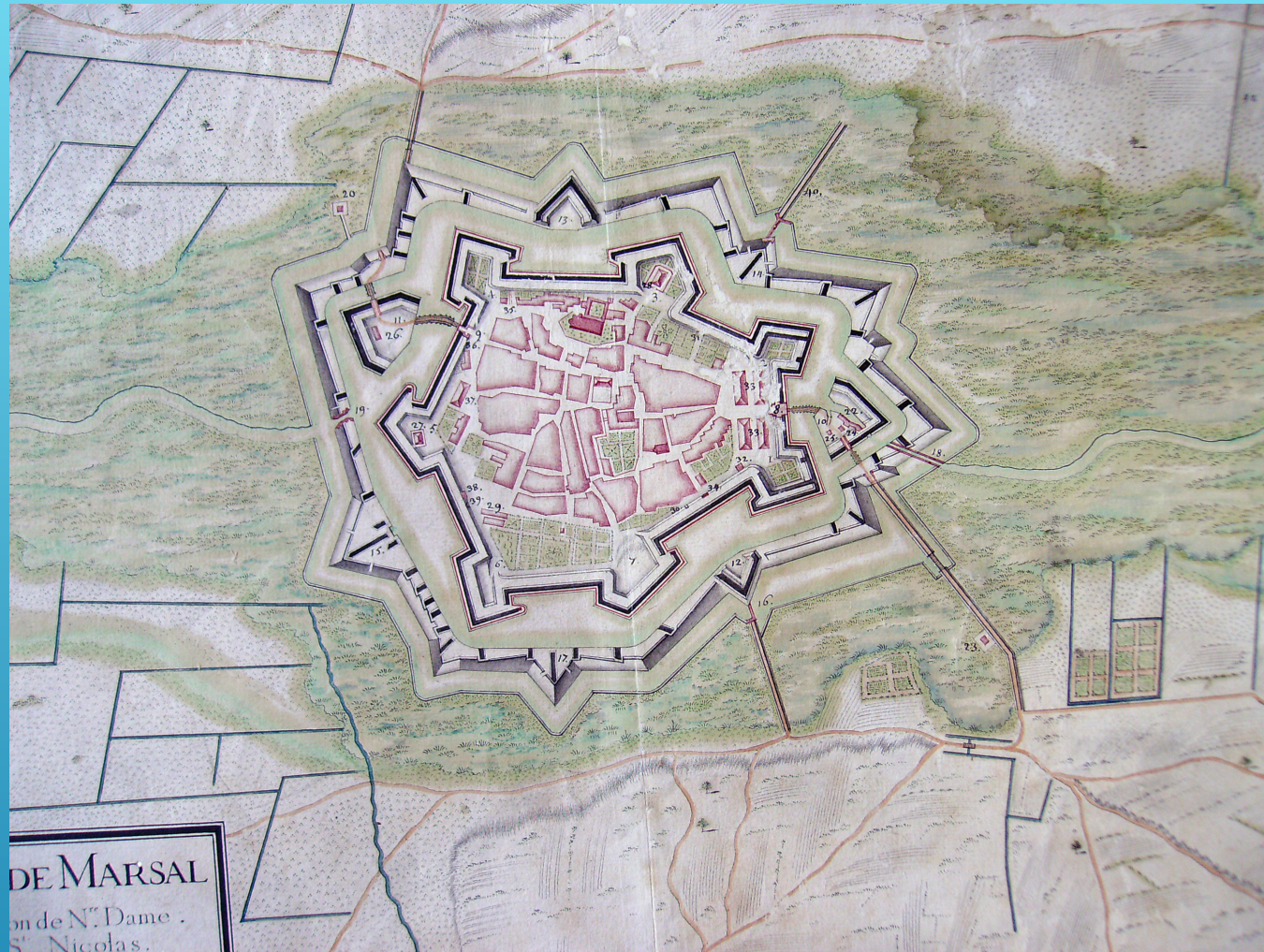
LE PLAN DE  
LA RUE 1611  
PORTRAIT DE  
VILLE

CARTES POUR FAIRE LA  
GUERRE  
LE SIÈGE DE METZ 1553

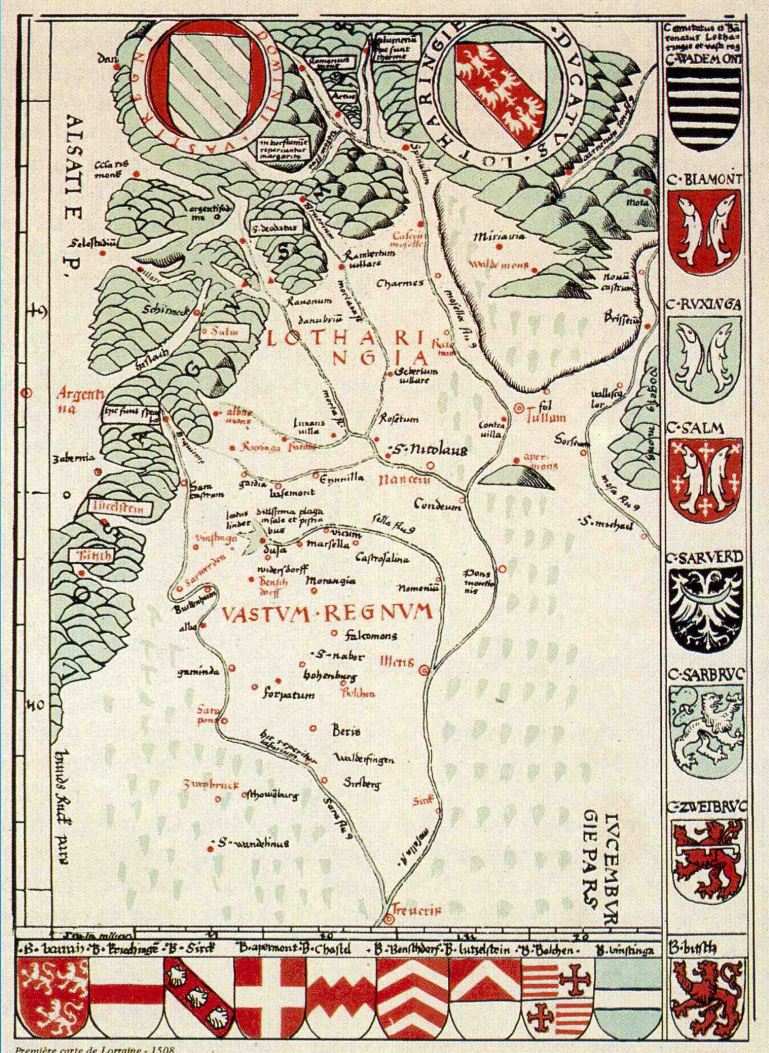




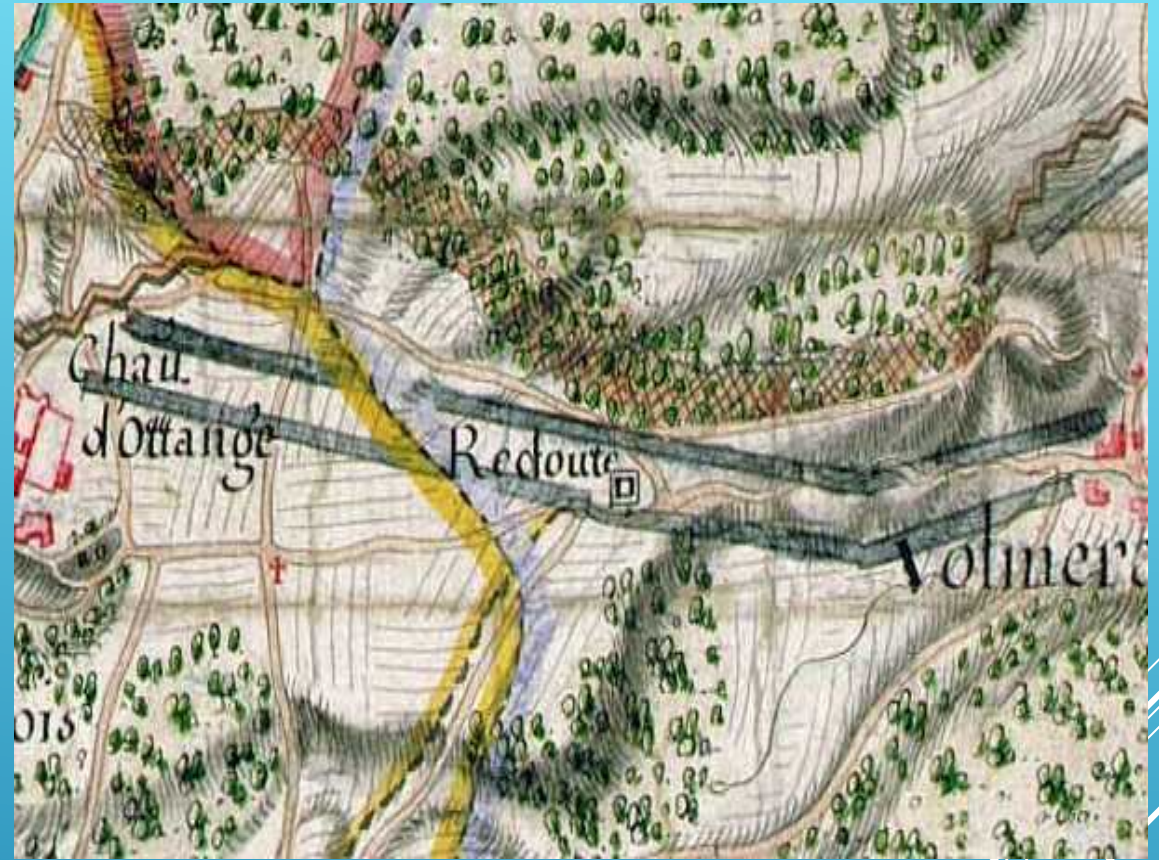
METZ, DANS L'ATLAS DE TRUDAINE  
ROUTES ET FORTIFICATIONS DE CORMONTAIGNE



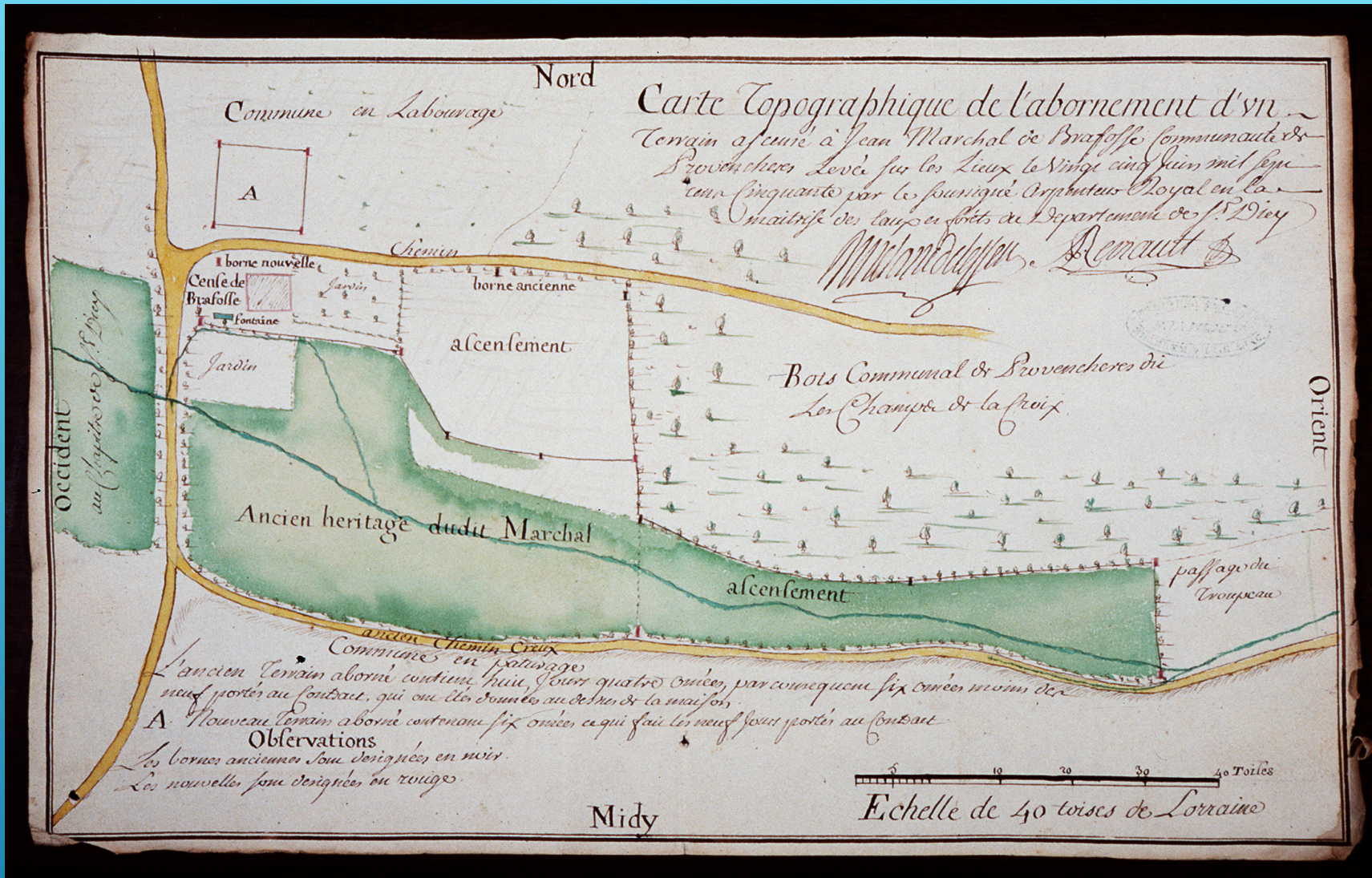
CHERCHER À IMPRESSIONNER: MARSAL EN APPARENCE  
PUISSANTE (ADM CP 985, VERS 1750). EN FAIT, LES TEXTES  
CONFIRMENT LE DÉLABREMENT DE LA PLACE FORTE



CARTES GÉOPOLITIQUES. LOTHARINGIA 1508, CARTE DE VAUGONDY 1756



L’AFFIRMATION DE LA FRONTIÈRE SUR LA CARTE DES NAUDIN: , SCEAU DE LA CARTE; REDOUTES ET BARRIÈRES DE DÉFENSE PRÈS DE VOLMERANGE



CARTES TOPOGRAPHIQUES POUR ACTER UNE PROPRIÉTÉ:  
LA CENSE DE BRAFOSSE EN 1750 (ADMM B 11050)



OU FAIRE LE PLAN D'UN BIEN:  
L'ABBAYE DE FLABÉMONT  
ADV 18H 3 (1746)



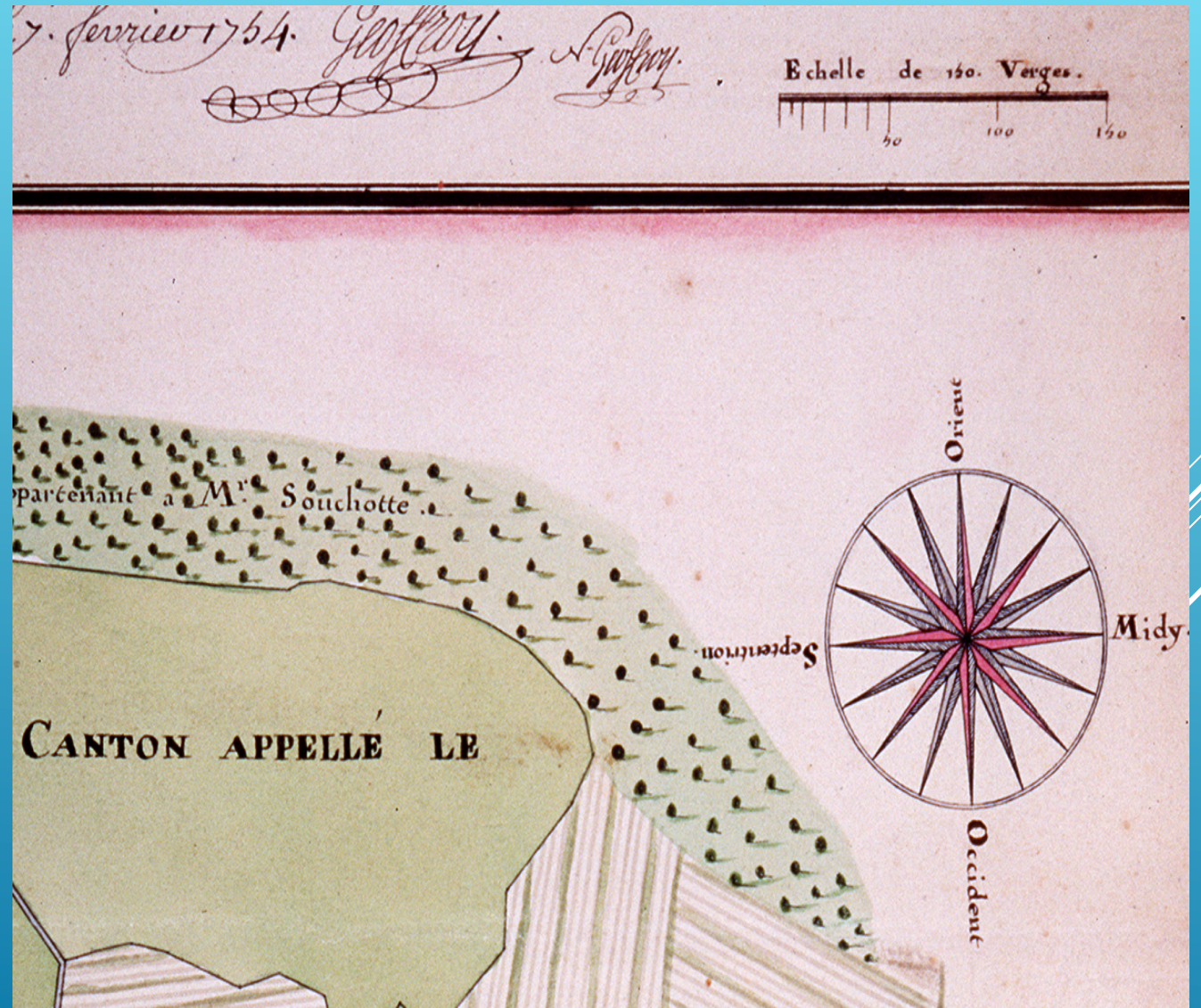


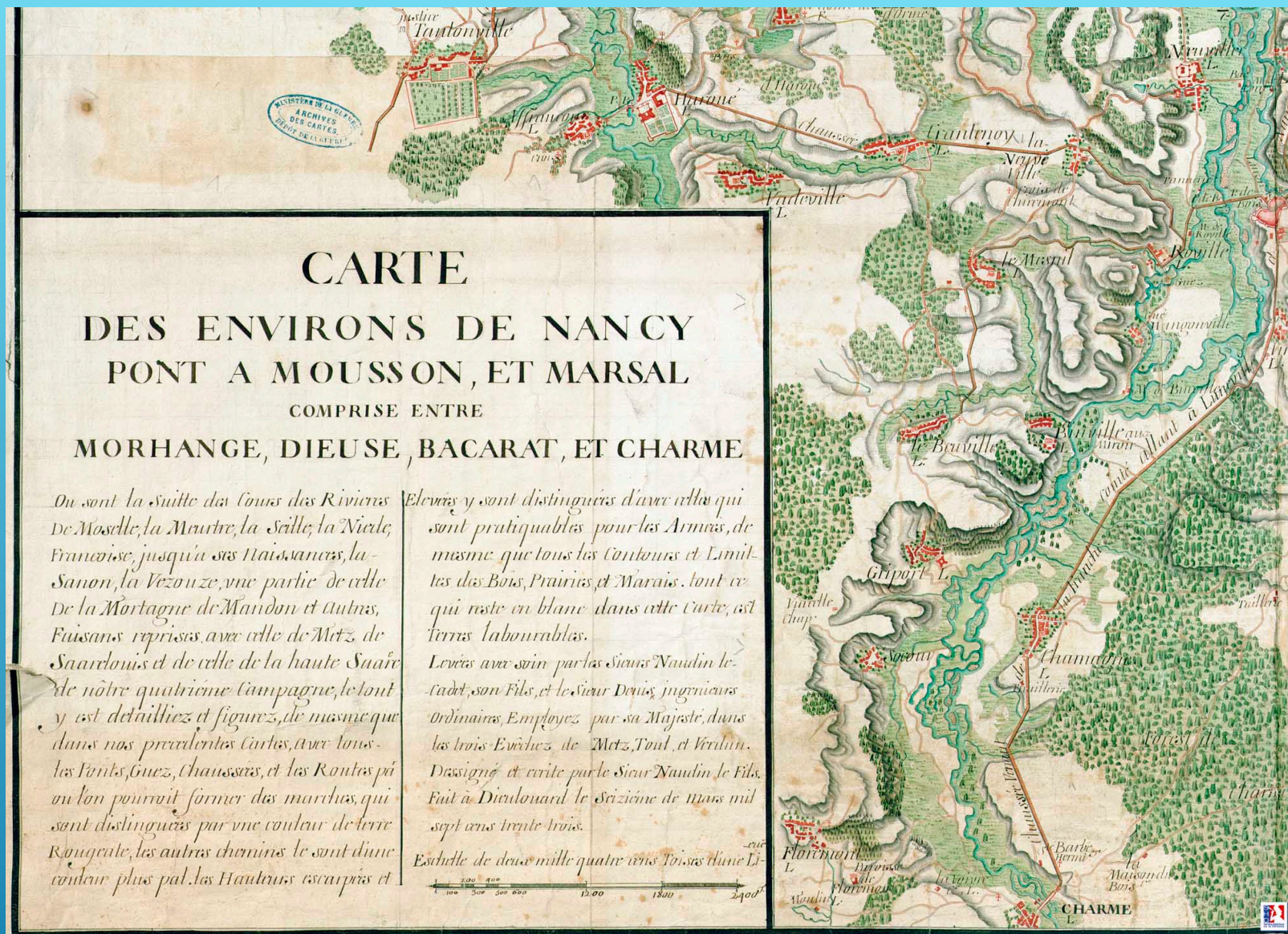
LE TERRIER DE GORZE  
ADM H 758



# LE LANGAGE DES CARTES

- ▶ Grammaire, conventions
- ▶ Echelles, titre, date, signature, et « ruche »
- ▶ Légende
- ▶ Couleurs et sémiologie graphique





LÉGENDE DE LA CARTE DES NAUDIN (1729-1738)



VILLE CAPITALE



VILLE REMARQUABLE



PETITE VILLE



Bourg



Paroisse



Abbaye

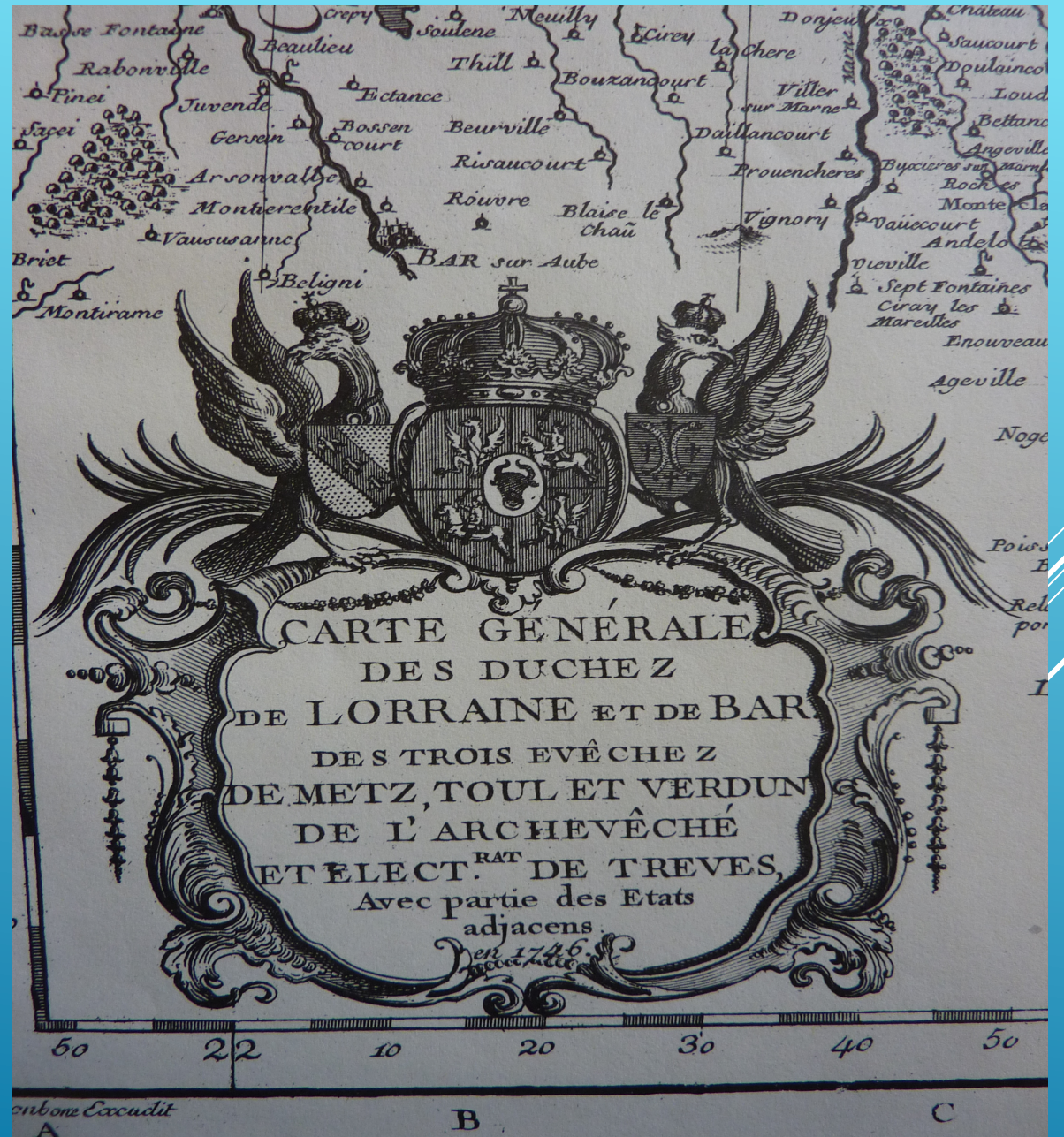
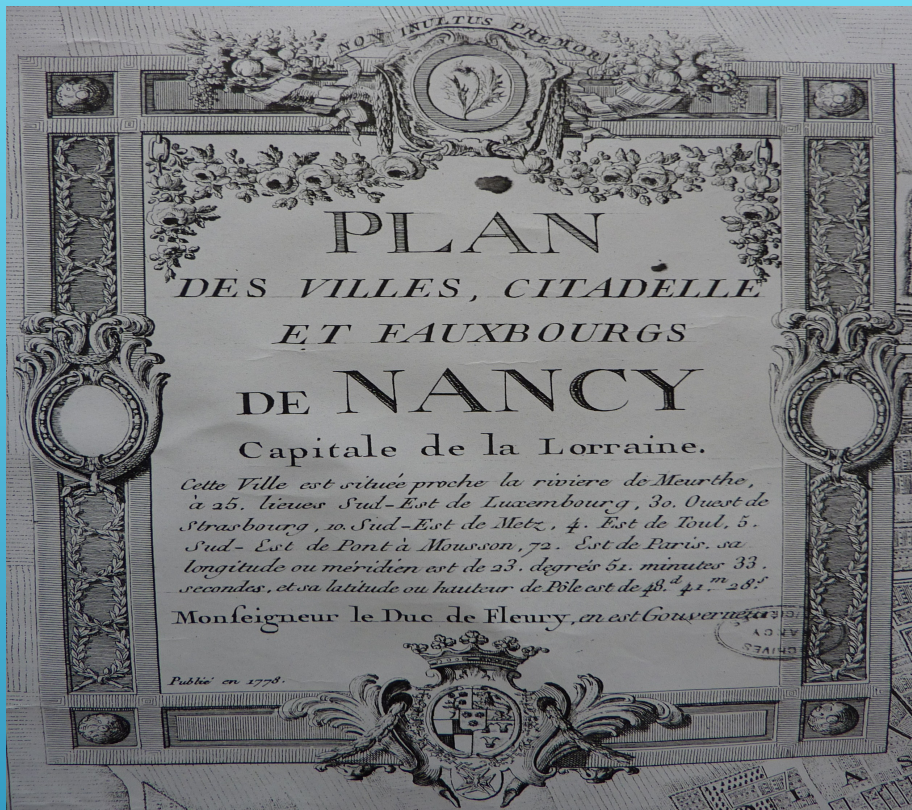


Prieuré




Chapelle

GRAMMAIRE EXPOSÉE  
CHEZ CASSINI

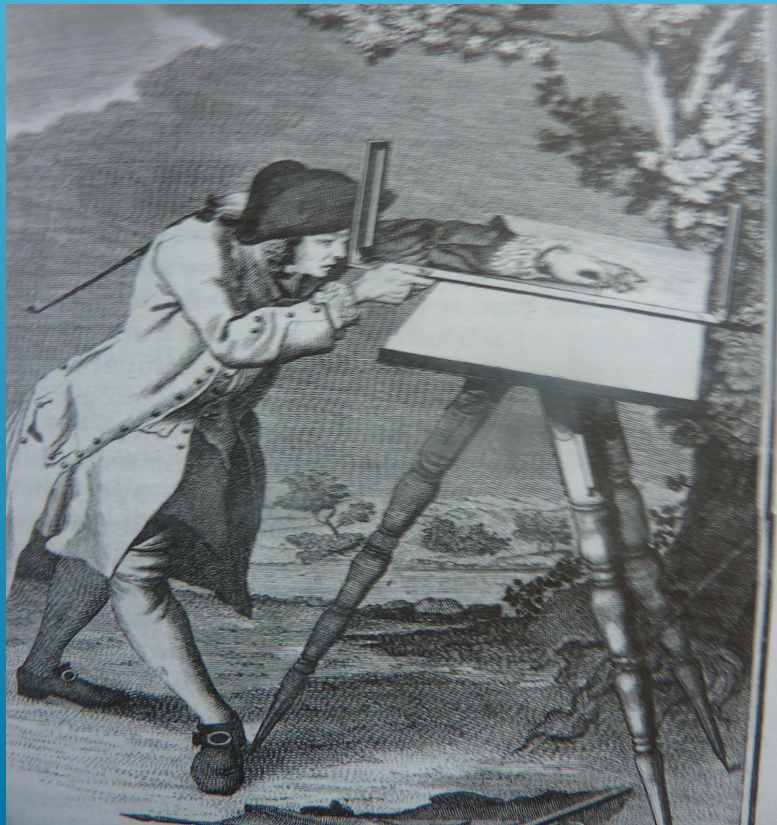


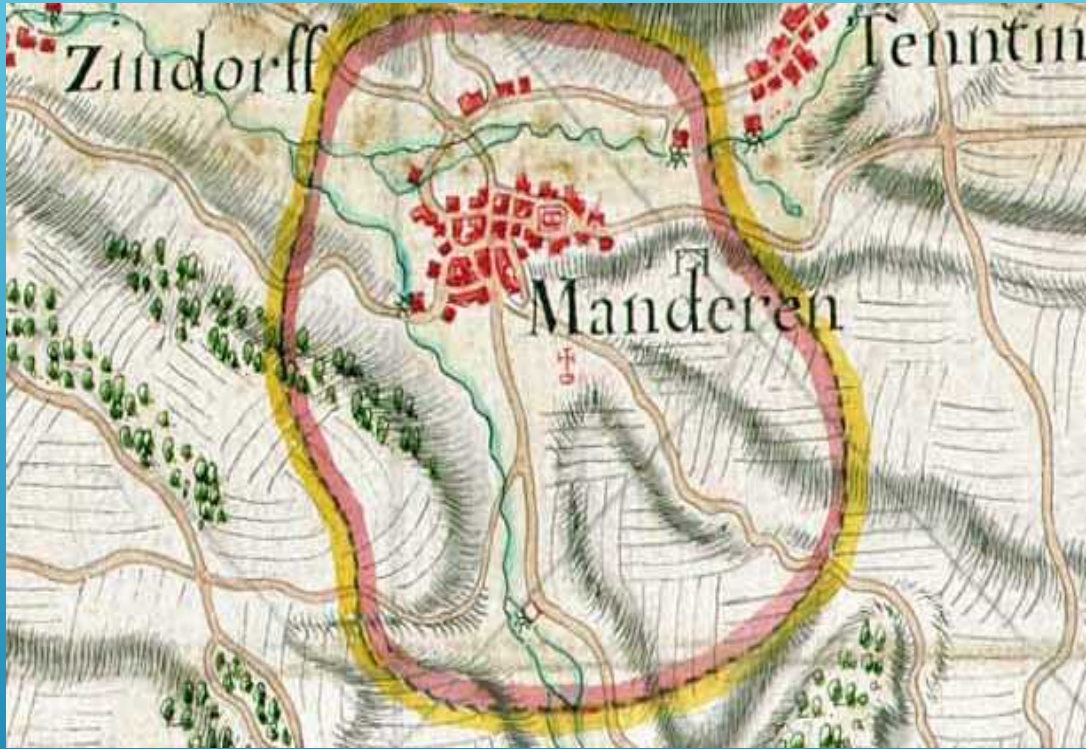
DÉCORS,  
 HABILLAGES  
 DES CARTES  
 1778, 1746, 1559

# MESSAGES DES CARTES

- ▶ Flatter le commanditaire, affirmer son pouvoir, ester en justice
  - ▶ Magnifier les victoires
  - ▶ Exposer sous un jour positif sa ville, son territoire
  - ▶ Réviser les droits, redevances en sanctionnant les anticipations
  - ▶ Pour nous, compléter et croiser avec les informations annexes afin d'approcher la réalité
- 

LES PROGRÈS, LA NAISSANCE D'UN CORPS SAVANTS  
D'INGÉNIEURS USANT DE LA TRIANGULATION (TRAVAIL À LA  
PLANCHETTE , DUPAIN DE MONTESSON, 1751. LA CARTE  
MANUSCRITE PEINTE, REMPLIE PAR PEUR DU VIDE LAISSE LA PLACE  
À L'OBJET SCIENTIFIQUE, IMPRIMÉ



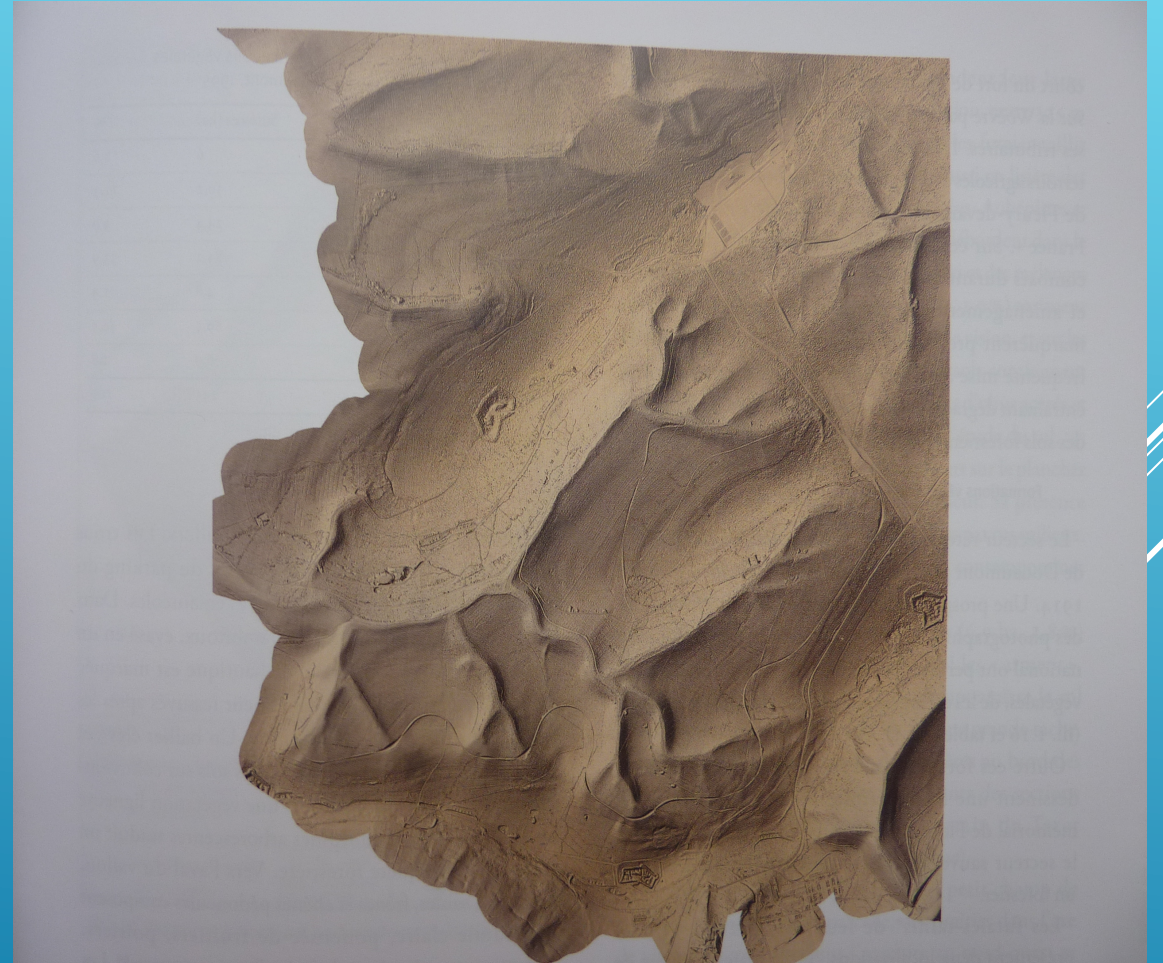


EXEMPLE DE PROGRÈS: LA CARTOGRAPHIE DE L'ENCLAVE DE MANDEREN CHEZ NAUDIN (VERS 1735) ET CHEZ FERRARIS (1778)



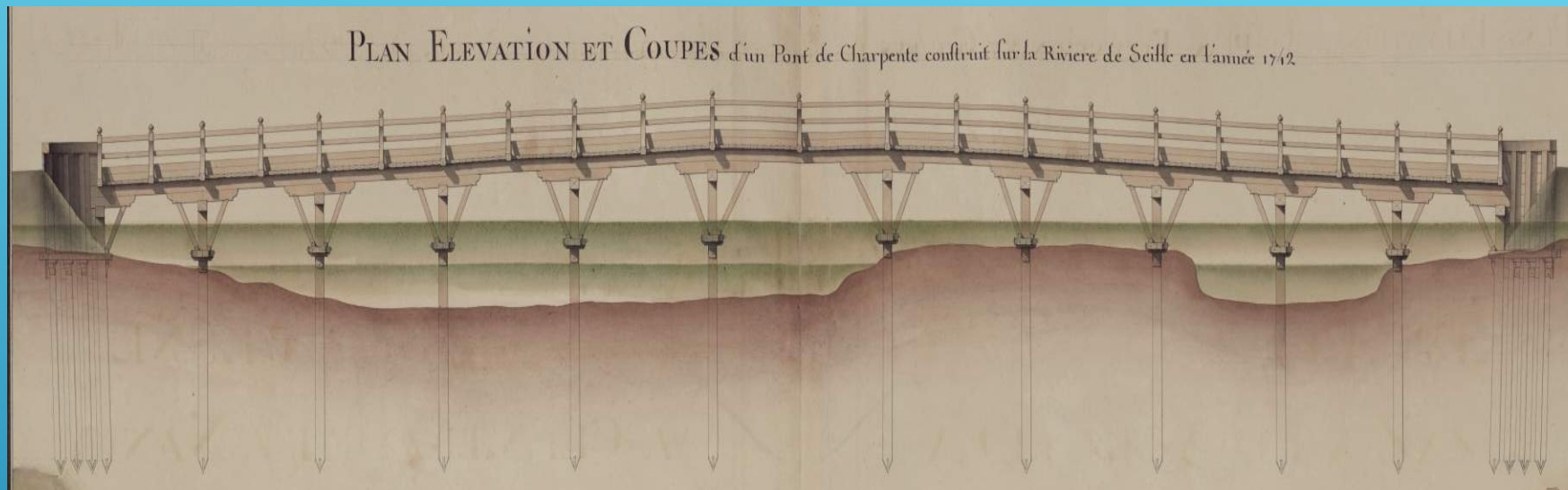
## 2 LECTURES, ATTENTES, ENSEIGNEMENTS, ÉCUEILS

- ▶ Les lectures des commanditaires
- ▶ Nos lectures et interprétations décalées
- ▶ Les nouvelles ouvertures offertes par la numérisation, les SIG;, le LIDaR (ici Verdun)



# APPROCHE DU TERRAIN: BOUXIÈRES CARTOGRAPHIÉ POUR FAIRE PASSER LA ROUTE ADMM 1 FI 744





APPRÉCIER LA QUALITÉ DES PLANS: LE PONT DE  
CHAMBREY SUR LA SEILLE TRUDAINE (1742)



CROQUER LES GRANDS TRAVAUX; DESSIN –COUPE DES FONDS DE TOUL BM MS 24 1765 (VOIR HSR 2020, N° 53)

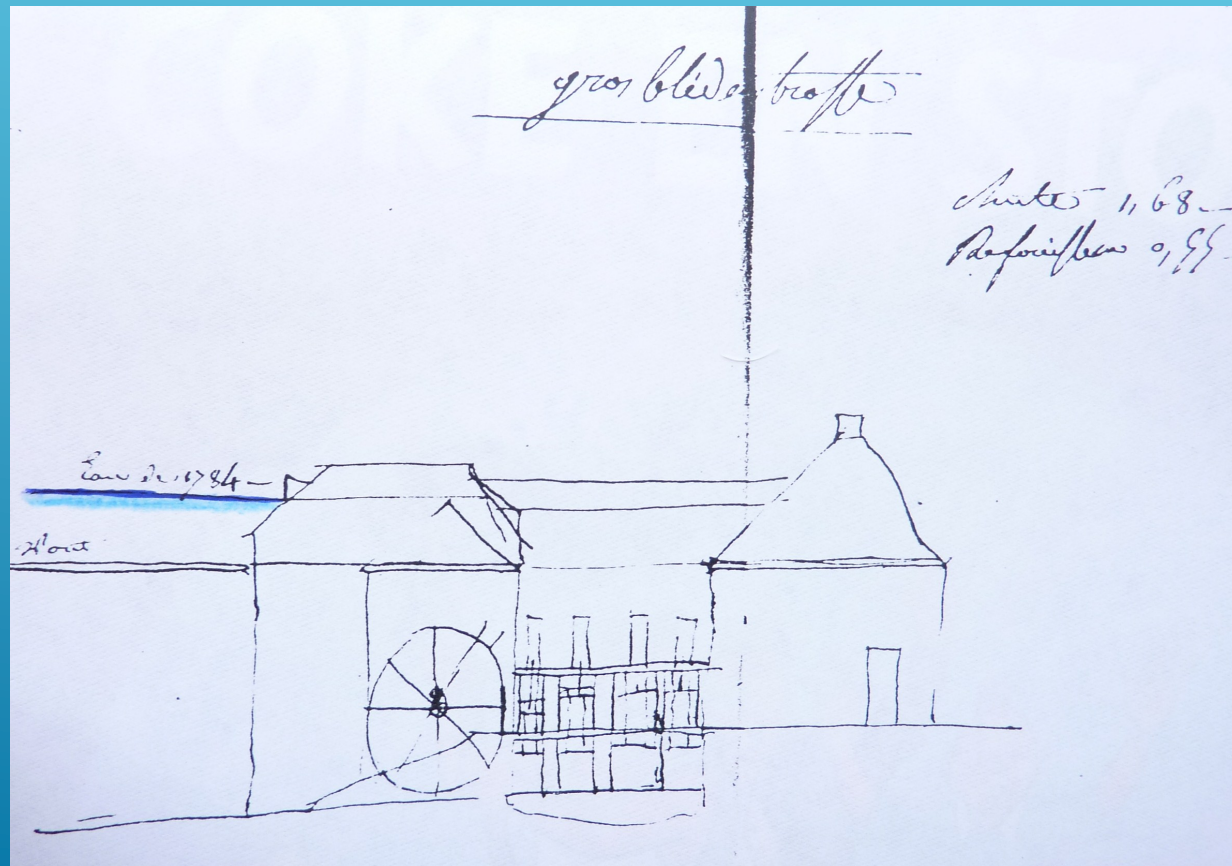


TRAVAUX DE LUTTE CONTRE LE RAVINEMENT (A);  
MODIFICATION DU TRACÉ D'UN CHEMIN A PULNOY (B)

CARTOGRAPHIER LES  
MASSIFS, ABORNÉS  
DIVISÉS EN COUPES  
POUR APPLIQUER LA  
RÉFORMATION (1750)  
CHARMOIS



NOS LECTURES DÉCALÉES, FORMULÉES PAR DES QUESTIONS DIFFÉRENTES DE CELLES DES COMMANDITAIRES, PAR EXEMPLE MESURER LA CRUE DE LA SARRE EN 1784 (ADM CP 985)





APPRÉCIER LA DYNAMIQUE OU L'IMMOBILISME RURAL  
MÉHONCOURT EN 1730 (NAUDIN) PUIS 1953 (MISSION IGN)



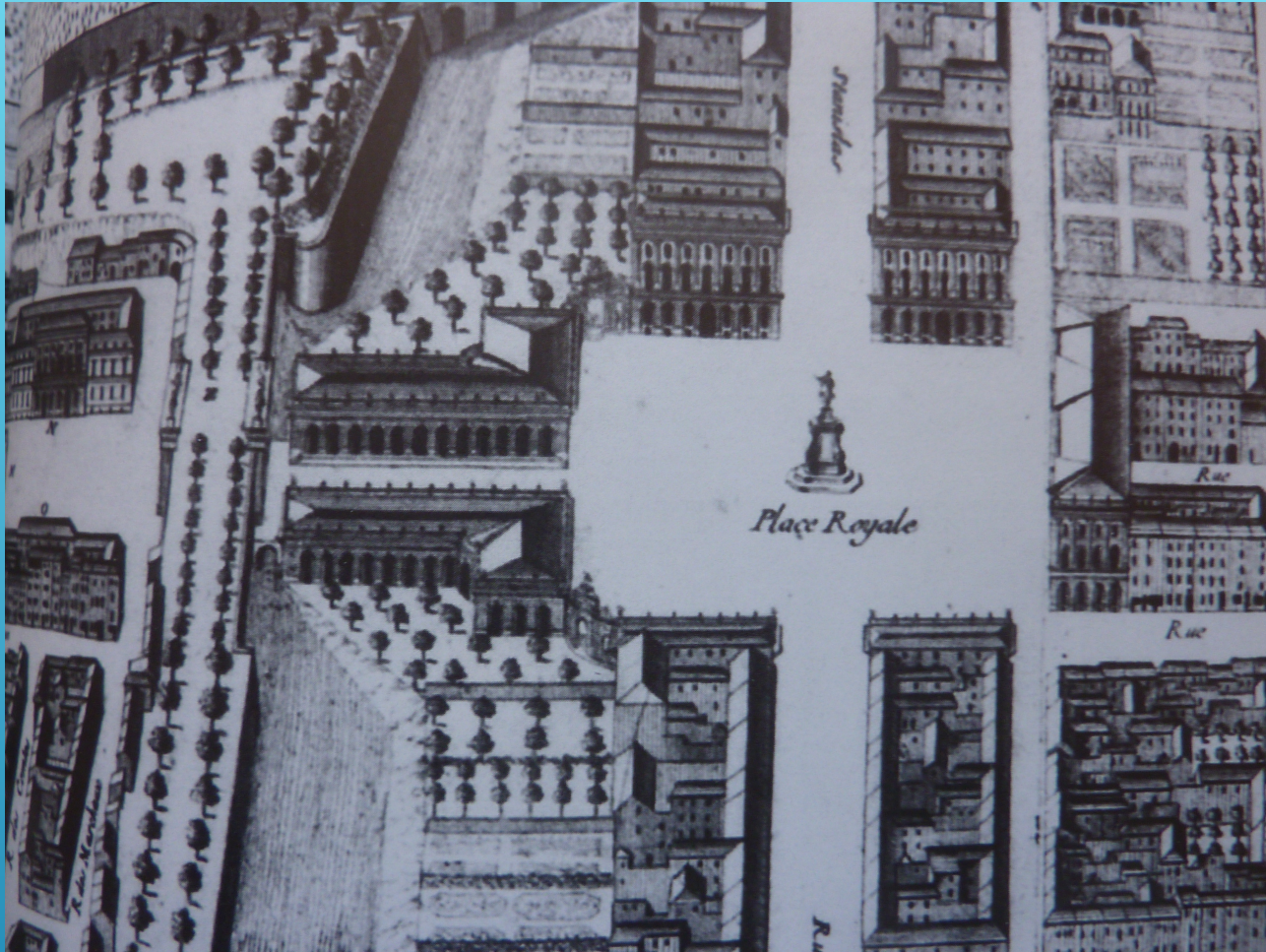
# CARTE DE MONCEL SUR SEILLE EN 1726 (ADMM H 758)

- ▶ Carte topographique 87,5X 65,5
- ▶ Étudiée par D. Mathis PL 2015, 1, p. 49-54
- ▶ Procès entre la communauté et les Chartreux de Bosserville à propos des bois
- ▶ Description précise de l'environnement et du bâti



LE FINAGE DE  
MONCEL





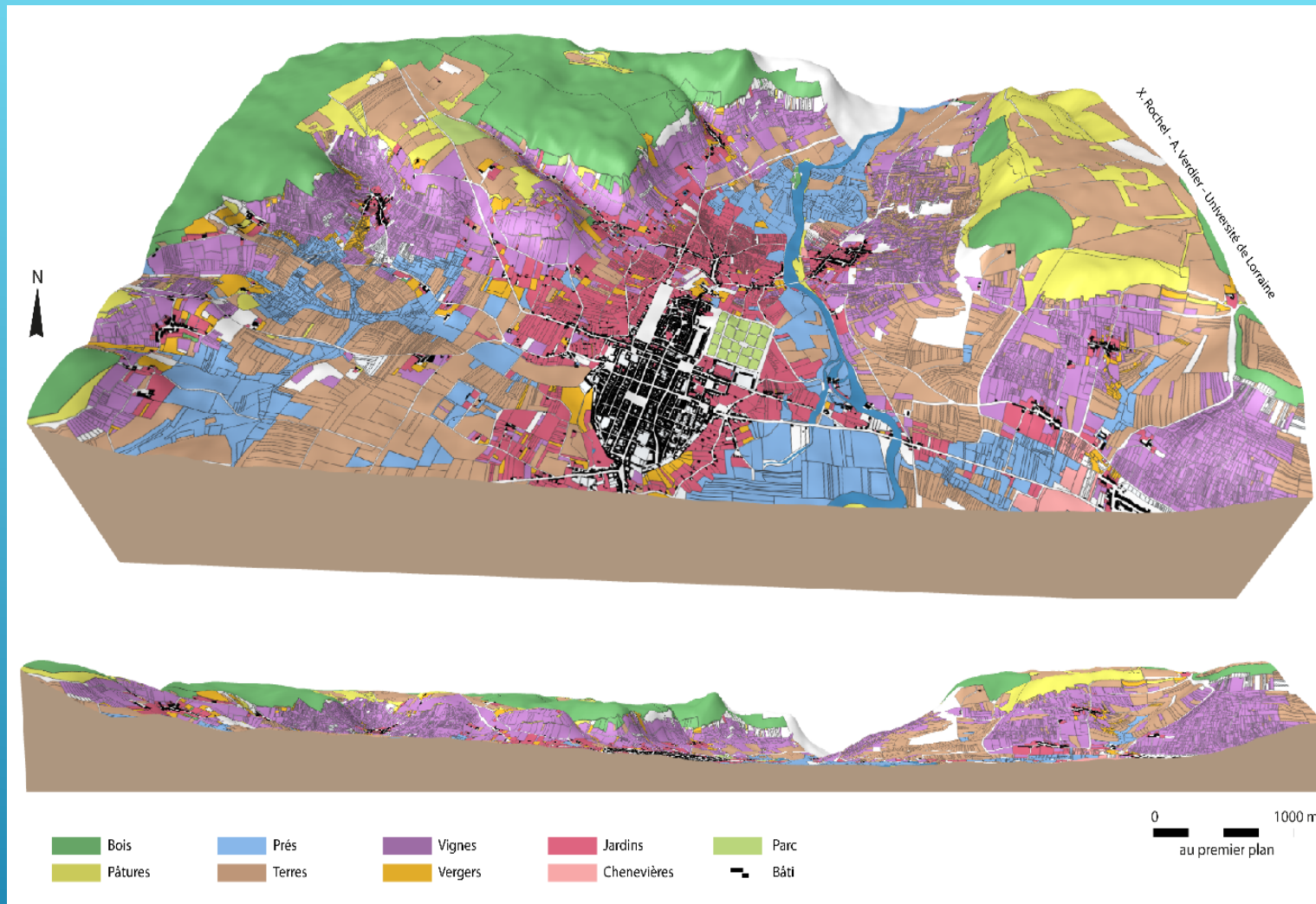
APPRÉCIER UN INSTANTANÉ; LA CARTE DE NANCY AU MOMENT DE L'INAUGURATION DE LA PLACE STANISLAS PLAN BELPREY 1754. LES DOUVES NE SONT PAS DISPARUES



ABORDER LES TRACES ET PALIMPSESTES: TRACES DE FORTIFICATIONS SUR NANCY, TRACES TIGRÉES DE DÉFRICHEMENT (ABBAYE DE ST-PIERREMONT)

## PROJECTIONS EN COURS: UN RAPPROCHEMENT DES CARTES ANCIENNES ET DES SCIENCES AUXILIAIRES DURES POUR UN DIALOGUE DES DISCIPLINES, AVEC DES CARTES ANCIENNES DUPLICABLES, CONSULTABLES À L'INFINI

- ▶ Le cadastre napoléonien et la première version de la carte d'Etat Major sont en ligne et reculent avec certitude notre matrice paysagère de 180 ans pour mieux comprendre l'organisation liée à la montée vers le maximum démographique (vers 1845-1860)
- ▶ Le SIG tente de redresser les cartes d'une triangulation balbutiante
- ▶ Des travaux innovants font participer des chercheurs d'horizons divers à la mémoire des sols et à l'exhumation des palimpsestes



## NANCY: L'OCCUPATION DU SOL RÉALISÉE PAR X. ROCHEL

# GÉOGRAPHIE HISTORIQUE RENOUVELÉE ET TERRITOIRES: DÉGAGER DES SCÉNARII , DES TRAJECTOIRES CONTINUES, ROMPUES, BIFURQUÉES. POUR QUELS ENSEIGNEMENTS?

- ▶ « Le souci d'une géographie diachronique ou du moins dynamique conduit à suivre des trajectoires et à analyser des mutations territoriales » G. Djament-Tran, 2009
- ▶ « Si les modèles géographiques sont efficaces, ils peuvent et doivent être utilisés pour rendre compte des sociétés du passé » C. Grataloup, 1984 *Géographie historique, l'avenir du passé*
- ▶ *Et encore Daniel Pennac dans une approche originale: « Ecrire l'histoire, c'est foutre la pagaille dans la géographie » La fée Carabosse, 1997*

# SYNTHÈSE

- ▶ Empiler les cartes sur la matrice du temps élargit nos approches du pays et du paysage, nourrit les pages d'aménagement que nous écrivons, en retenant que l'espace est modélisable, à la fois matrice, maille, combinaison et encore fruit des données socio-spatiales qui s'y agrègent. Avec E. Reclus considérons que la géographie est de l'histoire cristallisée.